

Rapport annuel 2012

(01.01.12 – 31.12.12)



FONDATION BARRY
DU GRAND SAINT BERNARD

Fondation Barry du Grand-St-Bernard
Propriétaire de l'Élevage du Grand-St-Bernard
Route des Chantons 52 · CH-1920 Martigny
www.fondation-barry.ch · info@fondation-barry.ch

TABLE DES MATIÈRES

Table des Matières	1
Rapport du directeur	3
Remarque préliminaire.....	3
Innovation.....	3
Améliorations et préservation des valeurs.....	4
Nos collaborateurs.....	4
Défis	4
Finances.....	5
Composition du conseil de fondation et de la direction	6
Plus de détails.....	7
Perspectives 2013.....	7
Nos chiens et notre chenil	8
Élevage	8
Santé des chiens	9
Expositions	9
Occupations, éducations.....	10
Conclusion.....	10
Cynologie.....	11
Élevage	11
Formation continue	12
Brevet Barry et camp pour adolescents.....	12
Analyses	12
Communication.....	13
Recherche de fonds	13
Informations aux donateurs	14
Manifestations	14
Moyens publicitaires	15

Internet	15
Vente d'articles	15
Relations publiques	16
Perspectives.....	16
Administration	17
Rétrospectives	17
Projet et perspectives.....	19
Organigramme Direction et Équipe	20
Présence des chiens de l'hospice	21
Col du Grand-St-Bernard	21
Musée et chiens du Saint-Bernard, Martigny	21
Chenil de Martigny.....	21
Compte de l'exercice 2012 (1.1. – 31.12.2012).....	22
Légende	22
Tableau I.....	23
Tableau II	24
Tableau III.....	25
Tableau IV.....	26
Tableau V	27
Tableau VI.....	28
Rapport de l'organe de révision.....	29

Photos mises à disposition par :
 Andrea Alborn (p. 8)
 Cédric Widmer (photo de couverture)
 Christina Jordan (p. 11)
 Iris Kürschner, www.powerpress.ch (p. 3, 13, 17, 21, 22, 29)



RAPPORT DU DIRECTEUR

Auteur: Rudolf Thomann, directeur

REMARQUE PRÉLIMINAIRE

Dans la littérature spécialisée, il a récemment été proposé de remplacer l'expression «organisation à but non lucratif» par «organisation à but social». Cela me plaît. Car une organisation d'intérêt général doit, elle aussi, avoir une utilité. Elle doit avoir une raison d'être et remplir une tâche. La question que je me suis fréquemment posée durant le second semestre de 2012 est celle de l'évaluation de ladite utilité. Indubitablement, des grandeurs pécuniaires ne constituent pas un facteur de mesure fiable de l'utilité d'une institution socio-culturelle. Mais alors, qu'est-ce ? Nous le concevons comme suit :

La Fondation Barry doit

1. s'efforcer de remplir toujours mieux ses affectations statutaires,
2. pratiquer constamment l'innovation et se perfectionner,
3. faire en sorte que ses clients soient de plus en plus satisfaits, améliorer les prestations de services et les procédures existantes. Ce qui signifie, il faut se préoccuper de la motivation et de la qualification des collaborateurs.
4. régulièrement faire quelque chose pour la préservation et l'accroissement des valeurs (valeur de l'ensemble de l'organisation, des bâtiments et des installations, etc.)

Nous considérons qu'en ce qui concerne la rétrospective annuelle, nous devons surtout prendre ces facteurs comme références.

De ce point de vue, nous pouvons de nouveau tirer un excellent bilan de l'année 2012. Un certain nombre d'objectifs fondamentaux ont une nouvelle fois été atteints.

INNOVATION

En matière d'innovation, citons les deux premières organisations et réalisations de camps pilotes pour des enfants au comportement difficile. Dans les deux cas, grâce à nos chiens, ils ont eu un vif succès et rencontré un écho très favorable. Ensuite aussi l'organisation du premier Brevet Barry. Avec ce dernier, nous voulons montrer que les Saint-Bernard ne sont pas lourdauds mais qu'ils peuvent être performants, même dans des conditions très exigeantes. Si nous réussissons par ce biais à apporter une petite contribution en vue d'un élevage encore plus judicieux de notre race de chiens, nous aurons atteint un objectif réjouissant. Les participants au Brevet Barry ont été enchantés et les chiens ont montré qu'ils étaient performants, même par une température de 32°C, une différence d'altitude

de 600 m, durant un long laps de temps et sur une longue distance. A cela s'ajoutait encore un sac à dos pour chien, avec contenu, et différentes tâches à exécuter à certains postes.

D'un point de vue général, la Fondation Barry se transforme de plus en plus en une institution sociale. Actuellement, nous visitons régulièrement sept établissements pour personnes âgées ou handicapées dans le Bas-Valais. Et la demande pour de telles missions sociales va croissant. Il est prévu d'organiser quelques camps de vacances en 2013 avec «insieme Valais» (organisation de parents avec enfants handicapés). Nous donnons ainsi encore plus de sens à nos protégés qui ne sont plus utilisés comme chiens secouristes depuis déjà plusieurs décennies. Et il ne serait pas digne de les utiliser uniquement comme chiens touristiques (comme c'était le cas avant la création de notre fondation). Des missions sociales perpétuent la tradition de façon appropriée. Les Saint-Bernard de l'hospice sont au service des hommes depuis plus de trois siècles.

AMÉLIORATIONS ET PRÉSERVATION DES VALEURS

Concernant les améliorations réalisées et la préservation de certaines valeurs, citons notamment ci-après (outre de nombreux autres petits pas) :

- une occupation encore plus riche et plus diversifiée de nos Saint-Bernard
- des améliorations dans l'élevage de nos chiens dans le but d'accroître encore leur bien-être et de réaliser d'autres améliorations qualitatives. Doivent notamment être améliorées la santé (y compris la durée de vie moyenne), l'être, la fonctionnalité et la capacité d'utilisation des Saint-Bernard
- une rénovation conséquente du bâtiment du chenil et de sa zone d'entrée
- la réalisation d'une vingtaine de places de parc directement à côté de notre chenil. Lors des deux journées portes ouvertes, en octobre dernier, elles ont déjà prouvé leur utilité
- le lancement couronné de succès du nouveau site Web de la fondation (qui sera achevé dans le courant du premier semestre 2013)
- gros progrès dans l'élaboration de notre système de conduite (la certification a cependant dû être reportée d'un semestre, à mi 2013)
- la présence médiatique (TV, radio, médias imprimés) a pu être augmentée à sept publications par semaine.

NOS COLLABORATEURS

Constat réjouissant aussi en ce qui concerne nos collaborateurs. La formation de l'équipe s'est poursuivie et est déjà joliment stable. L'initiative personnelle et la flexibilité ont encore augmenté. L'intérêt pour des cours de perfectionnement et une qualification plus élevée croît et l'envie de s'investir pour un domaine spécifique est encore plus perceptible.

DÉFIS

Tous les projets de 2012 n'ont cependant pas été réalisés. Le report de la certification de notre système de conduite a déjà été évoqué. Mais il faut aussi et surtout mentionner le fait que l'expansion en Allemagne est pour le moment gelée. Lors d'un test sur place, durant tout le mois de mai, il s'est

avéré que les conditions de base d'un partenariat gagnant-gagnant n'étaient pas données. Nous avons d'ailleurs encore et toujours de la peine à trouver des collaborateurs qualifiés pour l'équipe des chiens. D'autre part, nous n'avancions que très lentement en ce qui concerne l'amélioration du travail au sein du Conseil de fondation.

Les objectifs non atteints n'ont toutefois pas d'influence sur la relation homme-chien, sur le plaisir et la satisfaction des amis de nos chiens, ni sur le bien-être de nos Saint-Bernard. Ces aspects – avec le respect des statuts – occupent chez nous toujours la première place.

Un incident survenu lors d'une de nos randonnées hivernales nous a attristés. Deux de nos Saint-Bernard ont agressé le chien d'un vacancier. Outre des mesures immédiates (notamment une discussion avec le propriétaire – à qui nous présentons, une fois encore, nos excuses), nous avons d'abord discuté entre nous, analysé l'incident et pris rapidement une dizaine de mesures visant à améliorer la situation et à éviter un maximum qu'une telle situation ne se reproduise. Mais de tels incidents ne peuvent sans doute jamais être totalement exclus. Le prix en serait trop élevé : plus de contact entre nos chiens et des personnes externes ou d'autres chiens. Or c'est précisément ce qui fait la force de nos Saint-Bernard.

FINANCES

Un état de la situation ne serait évidemment pas complet sans évoquer l'aspect financier, bien que l'argent ne soit qu'un moyen pour atteindre le but. Pour financer les affaires en cours, réaliser des projets innovants et constituer une réserve suffisante pour assurer l'avenir, il nous est indispensable d'acquérir des moyens financiers. Nous disposerons bientôt d'une réserve de liquidités correspondant au budget d'une année et demie. Nous sommes en outre sur la bonne voie (et même mieux que prévu) pour atteindre d'ici fin 2016 et conformément à nos objectifs stratégiques, une réserve équivalent à environ deux budgets annuels et demi. Une telle réserve est indispensable et constitue une des règles fondamentales d'une gestion responsable au sein d'une «organisation à but social». Nous sommes néanmoins aussi conscients qu'il sera difficile d'atteindre cet objectif. Par chance, nous pourrions vraisemblablement compter sur deux legs mais la procédure risque de prendre encore beaucoup de temps.

Nous sommes cependant confiants que nous pourrions encore compter sur de nombreux soutiens si nous faisons du bon travail. Nous aimerions ici remercier de tout cœur :

- nos nombreux donateurs/bienfaiteurs et parrains qui permettent à notre fondation d'exister
- nos sponsors
- nos fondations donatrices
- notre mécène, à laquelle nous sommes toujours redevables d'un prêt important
- tous nos collaborateurs, hommes et femmes, (employés, aides et bénévoles) pour leur grand engagement et les excellentes prestations fournies en commun. Chacune, chacun a grandement contribué au succès de notre fondation et peut s'en enorgueillir
- les médias pour la bonne collaboration
- Helmut Brossmann ; grâce à lui, le groupe musical «Oesch's die Dritten» s'est aussi présenté en 2012 comme ambassadeur de nos chiens

- notre partenaire Waltraud Schinko-Neuroth (propriétaire de la firme Neuroth AG, conseil en acoustique et membre du conseil de fondation de «Mieux entendre Suisse») ; son engagement pour nos chiens et notre fondation dépasse largement le cadre d'un sponsoring usuel
- nos fournisseurs compétents (conseillers inclus), sans lesquels nous n'y arriverions pas
- d'autres partenaires avec lesquels nous entretenons des liens
- nos Saint-Bernard de l'hospice qui sont tout simplement géniaux

A toutes et à tous un grand MERCI pour votre formidable soutien et votre fidélité ! Sans vous, la Fondation Barry n'aurait jamais réussi ce qu'en 2005 personne ne pensait possible !

COMPOSITION DU CONSEIL DE FONDATION ET DE LA DIRECTION

Au terme de l'exercice écoulé, la composition du Conseil de fondation était la suivante :

Président:

- Jean-Maurice Tornay, préfet du district d'Entremont (en gros, la région comprise entre Martigny (non inclus) et le col du Grand-St-Bernard, ainsi que la célèbre station touristique Verbier)

Vice-président:

- Corrado Jordan, vice-président de la «Communauté de Montagne du Grand Combin» (vallée d'Aoste, Italie) et président de la municipalité de St-Rhémy (vallée d'Aoste)

Membres:

- Michael Hugon, conseiller communal et représentant de la commune de Martigny
- Gilbert Tornare, président de commune et représentant de la municipalité de Bourg-St-Pierre (dont fait partie le col du Grand-St-Bernard)
- Massimo Tamone, président de la commune d'Etroubles, dans la vallée d'Aoste, et président de l'association de promotion «Pro Grand Saint Bernard»
- Membre de la région d'Entremont (vacant)
- Christine Cerletti, Bottmingen, mécène
- Dr Roland Bühlmann, Bottmingen, entrepreneur
- Ruth Thomann-Schoch, Faulensee
- Rudolf Thomann, Faulensee

Le principe selon lequel six membres du Conseil de fondation représentent la région au nord et au sud du Grand-St-Bernard et ont la majorité reste valide.

Comme de coutume, le Conseil de fondation s'est réuni deux fois au cours de l'année. A fin février et à fin août. A cela se sont ajoutées deux réunions de commissions du Conseil de fondation.

L'ensemble du Conseil de fondation a, en 2012 également, accompli ses tâches bénévolement et renoncé au paiement des frais.

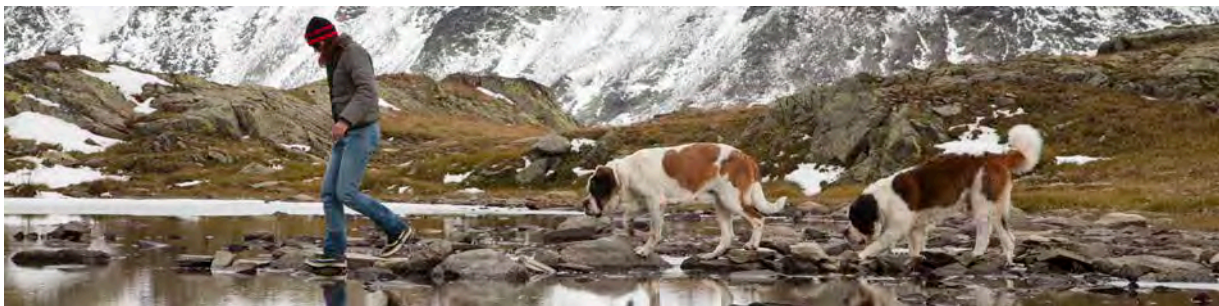
La composition de la direction est indiquée dans l'organigramme annexé.

PLUS DE DÉTAILS

Mes subordonnés directs (tous sont membres de la direction et occupent une fonction clé) ont, ci-après, élaboré un rapport d'activité détaillé correspondant à leur propre domaine de responsabilité. Nous donnons ainsi une bonne vue d'ensemble de notre travail en 2012 et satisfaisons autant que faire se peut à nos efforts de transparence vis-à-vis de nos partenaires et du public intéressé.

PERSPECTIVES 2013

J'aimerais terminer ce rapport sur les perspectives en 2013. En tant que directeur actif au sein de la fondation dès le début, je partirai à la retraite au cours du second semestre de cette année. Je suis persuadé que 2013 et les années qui suivront seront aussi couronnées de succès. Nous veillerons à ce qu'à l'avenir également d'importants principes fondamentaux et des valeurs éthiques soient respectés et qu'ils constituent toujours la base de tout projet et action. Surtout en ces temps, de plus en plus marqués par des déficits émotionnels sur le lieu de travail et dans la vie privée, nos Saint-Bernard de l'hospice remplissent une fonction très importante.



NOS CHIENS ET NOTRE CHENIL

Auteur: Manuel Gaillard, responsable chiens et chenil

ÉLEVAGE

La page 2012 tournée, il est venu le moment de la rétrospective de cette année que je qualifierais de difficile.

Elle a débuté de la plus mauvaise des manières pour notre élevage avec le tragique décès de notre chienne Imperia, des suites d'une torsion de l'estomac. Le pire est qu'elle était à une petite semaine du terme de sa gestation. En plus d'avoir perdu une nichée, nous avons perdu une super chienne.

Après cela, début mai, nous avons sailli 2 chiennes coup sur coup. Seulement une était gestante. À la naissance, les chiots ne voulant pas venir seuls, nous avons dû intervenir chirurgicalement (césarienne). Ceci est la portée de 3 chiots de juillet que vous avez certainement vus et lus dans les différents médias au courant de l'été. Ces 3 beaux mâles se portèrent comme un charme jusqu'à la 5ème semaine où l'un d'entre eux a été retrouvé sans vie dans sa niche du chenil du col seulement 2 jours après y être monté. Les causes de ce décès restent encore un mystère puisque les résultats de l'autopsie n'ont pas révélé de maladie ou de malformation quelconque.

Courant juillet, notre chienne Ivoire a été saillie par notre nouvel étalon venu d'Amérique. Malheureusement, ceci n'a rien donné, Ivoire étant restée vide.

La deuxième partie de l'année fut un peu plus rose puisque notre chienne Reyka qui avait été couverte en août par un mâle de Suisse alémanique, mis bas 10 magnifiques chiots. Ceux-ci ont également fait l'objet de nombreux reportages.

Au total, cela fait donc 12 chiots, tous à poil long dont 11 qui ont été vendus dans les différentes familles intéressées. Nous avons gardé une petite femelle de la dernière nichée.

A signaler encore, le 12 avril, nous avons dû euthanasier notre chienne Salsa, première chienne d'assistance à la thérapie de la Fondation, à l'âge de 10 ans des suites certainement d'un cancer généralisé.

Début mars a eu lieu la traditionnelle sélection d'élevage organisée par le Club suisse du Saint Bernard à Reinach (AG). Nous y avons présenté 5 chiens. Wenda, Xandy, deux femelles à poil court. Ranna et Reyka, deux femelles à poil long et Capone, un mâle poil court. Tous ces chiens ont été sélectionnés avec succès.

Le nombre de chiens d'élevage se monte à 12 chiens, 9 femelles (3 à poil long) et 3 mâles (un poil long).

Trois chiens ont été radiographiés afin de définir leur degré de dysplasie. Deux sont totalement exempts et une a obtenu un résultat de B, ce qui est tout à fait honorable. Ces trois chiens seront sélectionnés au printemps 2013.

SANTÉ DES CHIENS

Le 25 novembre eu lieu le 5ème contrôle du cœur de nos chiens. Cette fois encore, c'est le Dr Amberger qui s'est chargé d'effectuer cet examen. Pour l'occasion, nous avons fait venir quelques chiens que nous avons vendus étant chiot, ceci afin d'avoir le maximum de données. Ces contrôles suivis feront l'objet d'une étude d'une vétérinaire du cabinet des Berges du Rhône à Sion. Les résultats sont aussi probants que lors des précédents contrôles : aucun de nos 29 chiens ne présente de maladies cardiaques héréditaires. Seul un chien, tout en ne présentant aucune pathologie, a des valeurs qui dévient légèrement de la norme et devra être à nouveau contrôlé en printemps 2013.

EXPOSITIONS

Comme l'année dernière, nous avons participé à 8 expositions : Fribourg, Offenburg (Allemagne), Charnoz-sur-Ain (France), Mlada Boleslav (République Tchèque), Herbrechtingen (Allemagne), Moyemoutier pour la Nationale d'élevage en France, Ettiswil et Lausanne. Le bilan est une nouvelle fois exceptionnel.

Le fait marquant de cette saison fut sans nul doute l'exposition de l'Union Mondiale (WUSB) à Mlada Boleslav en République Tchèque. Pour ce long voyage, 6 chiens prenaient part à cette expédition. Titus et Verlie (nos deux vétérans) Zaskia, Wenda, Easy et Quartz (ce dernier appartenant à nos amis Céline et Christian Lattion).

Nous nous étions concentrés autour des rings des poils courts, puisque tous nos chiens présents n'étaient pas des poils longs. La matinée débutait avec les très jeunes femelles. Easy était donc en concurrence avec trois autres petites femelles. Pour notre plus grand bonheur, la voilà classée 1^{ère} avec la mention maximum de « Très Prometteur ».

Venait le tour de Zaskia en classe jeune femelle. Cela s'annonçait plus difficile, puisque environ une dizaine de concurrentes prétendaient au titre de meilleure jeune. Après de longues discussions et hésitations entre les deux juges, le verdict tombait, Zaskia finissait 1^{ère} avec la mention maximum d'« Excellent ». C'était donc très bien parti dans cette compétition. Suivirent Quartz et Wenda, quasiment en même temps dans les deux rings opposés. Quartz obtint une 3^{ème} place « Excellent » honorable au vu des deux chiens devant lui et des nombreux non classés. Wenda a obtenu ce que nous étions venus chercher, c'est-à-dire la qualification d'« Excellent » non classé. Titus et Verlie quant à eux, ont gagné respectivement leur classe vétéran avec tous les deux la mention maximale.

L'après-midi, nous nous retrouvions dans le ring d'honneur avec Titus et Wenda pour la présentation en couple. Nous étions récompensés avec une 2^{ème} place. Puis vint la présentation des lots d'élevage. Et là encore, nous étions sur le podium avec la 3^{ème} place.

Je remercie notre petite délégation pour les présentations et pour les moments sympas que nous avons passés durant ce séjour chez nos amis tchèques.

Lors des autres expositions de l'année, à noter les performances de notre jeune retraitée Azur qui avec ses 3 CAC-vétéran obtient le titre de « Championne Suisse Vétéran » et de Quartz qui avec ses victoires à Fribourg, Ettiswil et Lausanne obtient le titre de « Champion Suisse de beauté ». Il gagna également à Moyonmoutier en France lors de l'exposition de la Nationale du Club français, ce qui lui permettra de briguer le titre de Champion de France.

Ces résultats nous démontrent une fois de plus, que lors des expositions, nos chiens ne font pas que de la figuration, mais que nous sommes là pour jouer les 1^{ers} rôles et ceci est très gratifiant et motivant pour la continuité de notre élevage.

OCCUPATIONS, ÉDUCTIONS

Cette année, nous pouvons compter deux établissements sociaux supplémentaires qui désirent la visite de nos chiens. Nous comptons désormais sept établissements dans lesquels nous nous rendons régulièrement avec des chiens.

Lors de nos traditionnelles journées portes ouvertes, le vent et la neige ont été les invités surprise de cette 6^{ème} édition. Nos gardiennes s'étaient données du mal afin de présenter un programme d'activités inédit. Malheureusement, le mauvais temps a perturbé la bonne marche des présentations, puisque les chiens se sont laissés distraire par la neige. Ces portes ouvertes furent tout de même une réussite. Les visiteurs ont été moins nombreux que l'année dernière, mais quand même, nous avons eu de l'affluence tout au long des deux journées.

Un grand merci à tout le monde pour leur précieuse collaboration.

CONCLUSION

Je tiens à remercier toute mon équipe pour leur travail et leur engagement durant cette année écoulée. Avec les soucis de personnel auxquels nous avons dû faire face, les gardiennes ont parfois dû travailler en sous-effectif. Ce fut une période difficile physiquement, mais aussi émotionnellement avec la disparition de certaines chiennes.

Maintenant que 2012 est dans notre rétroviseur, regardons devant nous pour que 2013 se déroule de la meilleure des manières.



CYNOLOGIE

Auteur: Dr méd. vét. Urs Lüscher, responsable cynologie

ÉLEVAGE

La commission d'élevage s'est réunie cinq fois en 2012. La plupart des affaires urgentes ont été régulièrement résolues par téléphone. Les principaux thèmes traités par ladite commission ont été les suivants :

- choisir des mâles pour la reproduction
- exclure des animaux de l'élevage, placement éventuel
- acheter ou conserver des chiots ou des animaux d'élevage
- créer une banque du sperme
- suivi d'élevage
- élaborer une meilleure méthode de saisie des données
- socialiser nos Saint-Bernard avec des chiens de plus petite race
- perfectionner le personnel
- réaménager le parc des chiots
- créer un environnement plus adapté pour les chiens au musée
- Brevet Barry
- expositions

Il a été décidé de préserver une ligne d'élevage au sein de laquelle nous élèverons des chiens de manière conventionnelle (ligne Verlie) et que nous procéderons plutôt à des essais avec d'autres chiens.

Nous avons créé une banque du sperme. D'autre part, deux chiens, dont le sperme sera conservé, ont été sélectionnés (Titus et Helios du Grand St. Bernard).

En 2012, le suivi d'élevage a été mis en place pour des chiens âgés de trois et six ans. Les premières réponses nous sont parvenues avant la fin de l'année. Il a en outre été décidé que le responsable cynologie ira visiter la plupart des chiots que nous avons vendus lorsqu'ils sont âgés de deux à trois ans. Cela permettra de récolter des données supplémentaires pour la base de données «Dog Base».

Nous avons commencé à créer une nouvelle base de données concernant nos chiens ; elle facilitera grandement la vue d'ensemble et l'évaluation.

Un Parson Russell Terrier est régulièrement présent au chenil afin d'habituer nos chiens à de plus petites races.

Le matériel pour le nouveau site Web qui verra le jour en 2013 comporte un chapitre sur le développement et la socialisation des chiots. Il n'était jusqu'ici disponible qu'en anglais et en allemand. Les traductions en français et en italien sont en cours. Ce matériel servira de base à une optimisation de notre programme de socialisation.

FORMATION CONTINUE

Un concept de formation continue a été élaboré pour les employés. En 2013, des stages de perfectionnement auront lieu chaque lundi à 9h30 au musée. Tous les 15 jours, des thèmes y seront présentés et discutés. Dans l'intervalle, les gardiennes et gardiens d'animaux travailleront avec les chiens sous la direction de Cécile Loye. Une longue liste de thèmes a été élaborée. Des conseillers externes seront parfois invités à nous faire part de leurs connaissances.

Afin de prévenir des incidents indésirables lors de manifestations, il a été décidé qu'au moins une gardienne d'animaux diplômée serait toujours présente sur place. Il ne pourra en outre y avoir plus de deux chiens par employé ou bénévole. Les Saint-Bernard seront toujours pourvus d'un Gentle Leader (un guide de dressage). Chaque gardienne d'animaux et tous les auxiliaires, à l'exception d'une personne, ont reçu une formation sur la manière d'utiliser le Gentle Leader.

Une activité accessoire nécessitant beaucoup de temps au responsable cynologie est l'assistance aux propriétaires de chiens problématiques.

BREVET BARRY ET CAMP POUR ADOLESCENTS

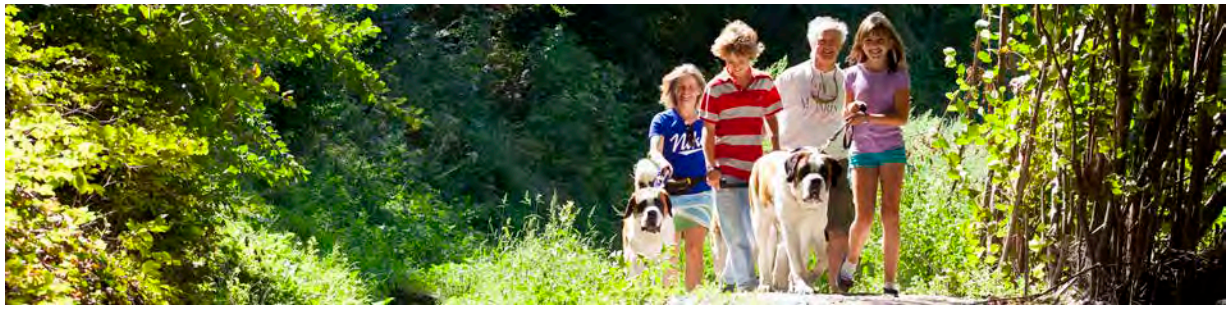
Le premier Brevet Barry a été réalisé avec succès. Il a été décidé de n'offrir à nouveau en 2013 que le premier niveau du brevet et d'attendre jusqu'en 2014 pour le brevet avancé afin de pouvoir le proposer à davantage de participants potentiels.

Au cours de l'année écoulée, nous avons pu organiser et réaliser les deux premiers camps pour enfants au comportement difficile. Le premier surtout, avec six adolescents de l'école Herman-Nohl, a connu un vif succès. Un camp de ce genre sera organisé chaque année. Sont en outre prévus en 2013, en collaboration avec l'organisation «insieme», quatre camps qui seront financés par la Fondation Ambre.

ANALYSES

Le responsable cynologie a effectué une analyse statistique de données (Dog Base) sur la longévité, les causes de décès, l'âge de décès selon la cause et la dysplasie des hanches et des coudes. Cette analyse a été présentée lors du congrès de la WUSB. Des stratégies d'élevage ont été proposées pour pallier aux maladies les plus fréquentes des Saint-Bernard.

Les frais vétérinaires de la Fondation Barry ont été analysés et catégorisés en collaboration avec les vétérinaires de Sion de manière à ce que les coûts des différentes causes (prévention, tests, maladies, accidents, reproduction) puissent être suivis.



COMMUNICATION

Auteur: Anja Ebener, responsable de la communication

Les mesures de communication prises ont pu être consolidées et encore optimisées en 2012. Et l'élaboration de nouveautés n'a pas non plus été laissée pour compte. L'une des préoccupations majeures de toutes nos activités a été le développement de relations aussi personnelles que possibles avec nos donateurs. En tant qu'organisation reconnue d'intérêt public non subventionnée, nous sommes tributaires de donateurs pour financer les tâches de notre fondation. La recherche de fonds (fundraising) a de ce fait aussi pris une place importante au cours de l'année écoulée.

RECHERCHE DE FONDS

Sept ans après sa création, la Fondation Barry peut compter sur le soutien de quelque 90'000 personnes en Suisse. Deux tiers d'entre elles nous ont fait un ou plusieurs dons au cours des douze mois écoulés. Ce large soutien de la part de la population montre l'importance que revêt le Saint-Bernard en tant que bien culturel suisse.

En 2012 aussi, ce sont principalement des personnes privées qui ont soutenu le travail de la Fondation Barry. La plupart des entrées financières ont résulté de l'appel aux donateurs. En octobre, nos plus fidèles donateurs ont fourni un effort supplémentaire. Ces dons permettront à la fondation de concrétiser les projets «Rénovation de l'espace extérieur des chiots», «Nouveau toit du chenil» et «Camps de jeunesse avec des Saint-Bernard».

Mais la Fondation Barry ne doit pas seulement son existence aux donateurs réguliers. Parrains, bienfaiteurs et sponsors y contribuent aussi grandement.

La brasserie H. Müller AG a vendu, en 2012 également, la bière Barry dans les supermarchés Coop de la région du nord-ouest de la Suisse. Et ce sont de nouveau plus de 8'400 packs qui ont ainsi pu être écoulés. Par le biais de ces ventes, la brasserie soutient notre élevage de Saint-Bernard.

Durant l'année écoulée, Zweifel Pomy-Chips AG a lancé le «Barrys Snack». Le prix de vente de ce snack en forme de Saint-Bernard comprend une part de don en faveur de la Fondation Barry.

Egalement au printemps dernier, la boulangerie Michellod a lancé le Barry-Choc. Un chocolat fait maison dont une part du prix de vente revient à la fondation.

Neuroth, le spécialiste de l'audition et des appareils auditifs, nous a à nouveau soutenus avec un don de Fr. 20'000.-.

Les fondations donatrices suivantes nous ont fait un don en 2012 : Alfons et Mathilde Suter-Caduff-Stiftung, Carl Burger-Stiftung, Doris Blum Bürgin Stiftung, Fondation Hans Wilsdorf, Fondation I-DEE, Fondation Juchum, Malou Stiftung für Tierschutz et Palmar Foundation.

Nous remercions infiniment nos donateurs, nos sponsors et toutes les autres personnes ou institutions qui nous ont soutenus sous une forme ou une autre durant l'année écoulée. Sans leur aide, le légendaire élevage de Saint-Bernard n'existerait plus. Qu'ils en soient tous ici chaleureusement remerciés!

INFORMATIONS AUX DONATEURS

Nous attachons de l'importance à entretenir un contact régulier avec nos donatrices et donateurs. Pour ce faire, le plus important support d'information est notre «BarryNews», le bulletin d'information de la fondation. Au cours de l'année dernière, il est paru à cinq reprises, à chaque fois en allemand et en français. Nous envoyons le BarryNews en même temps que l'appel de fonds aux donateurs. Environ 700 personnes reçoivent en outre la version électronique de ce bulletin par courriel.

Il nous importe aussi de connaître l'avis de nos donateurs. Nos journées portes ouvertes, les voyages et les apéritifs donateurs constituent une plateforme idéale pour les échanges personnels.

MANIFESTATIONS

Les légendaires Saint-Bernard ne doivent pas tomber dans l'oubli. Raison pour laquelle nous les rapprochons de la population suisse dans le cadre de manifestations que nous organisons nous-mêmes ou d'événements organisés par des tiers. Faire plaisir à un grand nombre de personnes avec des Saint-Bernard est l'un des objectifs de la Fondation Barry. Le contact entre l'homme et le chien nous paraît essentiel.

Les journées portes ouvertes, les voyages et apéritifs donateurs et bien entendu les randonnées en compagnie de Saint-Bernard ont été les événements les plus marquants parmi ceux organisés par notre fondation en 2012. Les journées portes ouvertes des 27 et 28 octobre au chenil de Martigny ont été un vrai succès et ce, malgré la tempête, la pluie et la neige. Notre équipe d'encadrement des animaux a magnifiquement montré ce dont les Saint-Bernard sont capables.

Durant l'été, nous avons pour la première fois organisé quatre voyages donateurs. Au total, 130 personnes ont participé à l'excursion de deux jours sur le lieu d'origine des Saint-Bernard où ils ont appris à connaître le col du même nom et le « Musée et Chiens du Saint-Bernard ». Les demandes ont été tellement nombreuses que nous avons dû donner rendez-vous en 2013 à un certain nombre de personnes intéressées.

Nous nous sommes, cette année également, rapprochés de nos donateurs avec quelques Saint-Bernard, évitant ainsi à ces personnes un long trajet pour venir nous rendre visite. Plus de 500 personnes sont venues nous voir lors des apéritifs donateurs à Bâle, Berne, Genève, Lausanne et Zurich.

Plus de 1'200 amis des Saint-Bernard ont participé en 2012 aux randonnées de 90 minutes en compagnie de nos chiens. La majorité a apprécié la promenade au col du Grand-St-Bernard, plus de 200 celle de Champex-Lac et quelque 300 les tours au départ du musée des Saint-Bernard à Martigny ou au départ de Fully. Idem, le printemps dernier, pour les petits tours en chariot tracté par des Saint-Bernard au « Musée et Chiens du Saint-Bernard » : plus de 200 enfants ont adorés.

En 2012, les manifestations publiques les plus importantes avec la présence de Saint-Bernard ont été la Foire du Valais, la foire suisse du chien à Winterthur et la BEA à Berne. Au total, nous y avons participé durant 23 jours avec un stand d'information. Notre présence avec des Saint-Bernard a en outre été plébiscitée et très appréciée sur plus de 30 sites de manifestations – d'importance nationale ou régionale et même pour des fêtes privées.

Au cours de l'année dernière, on a pu voir nos Barry dans les publicités suivantes : le spot TV publicitaire de Suisse Tourisme, la campagne de Raiffeisen et le prospectus de l'hôtel Alpina de Gstaad. Nous avons aussi participé au tournage du nouveau spot de la Rega, lequel sera diffusé au printemps 2013.

Une manifestation particulière a été le PME Swiss Podium sur les thèmes «lancement de tendances et innovations». A cette occasion, la Fondation Barry a eu l'occasion de présenter son travail de prospection et innovant à un public intéressé.

Au total, nous avons participé à 54 manifestations, ce qui équivaut à 112 jours de missions. A cela se sont ajoutées de nombreuses visites dans des institutions avec des chiens sociaux et d'assistance à la thérapie. Grâce à l'engagement hors du commun de nos collaborateurs et de nos aides bénévoles, il a été possible de faire plaisir à de nombreuses personnes et en maints endroits en leur offrant la possibilité d'entrer en contact avec nos chiens. L'année dernière, nos onze bénévoles ont offert au total 31 journées de travail à la fondation. Nous les remercions de tout cœur pour leur engagement exceptionnel et l'amour qu'ils portent à nos chers Barry.

MOYENS PUBLICITAIRES

Tous les prospectus et papillons ont été actualisés. Les flyers relatifs aux randonnées d'hiver ont été améliorés et adaptés aux autres brochures.

INTERNET

Le site Web de la Fondation Barry (www.fondation-barry.ch) a été consulté plus de 65'000 fois en 2012. Les visiteurs résident majoritairement (60%) en Suisse. Aussi bien le site Web que le shop en ligne ont été constamment actualisés.

Notre site est en passe d'être totalement remanié, tant du point de vue graphique que contextuel. Les travaux de développement et de programmation battent leur plein.

Nous avons régulièrement alimenté les pages Facebook de notre fondation d'informations récentes en français, allemand et anglais. Avec plus de 1'000 amis, la page francophone est celle qui compte le plus d'adeptes.

VENTE D'ARTICLES

Les articles cadeaux Barry ont été très appréciés en 2012. Parmi les plus demandés : le calendrier illustré, le chocolat BarryChoc, le DVD du film Barry de 1949 et bien entendu les Saint-Bernard en peluche. Les plus gros clients de nos articles ont été très clairement nos donateurs qui, dans la majorité des cas, ont utilisé le bulletin de commande intégré dans BarryNews pour passer leur commande. La plateforme en ligne www.barryshop.ch n'est encore que peu utilisée. Nous avons

enrichi notre assortiment de pantoufles pour bébé, d'une bavette, de Samby le Saint-Bernard interactif, du sac à dos pour chien totalement remanié et du DVD «Barry».

RELATIONS PUBLIQUES

Notre chien national et notre fondation sont très appréciés en Suisse comme à l'étranger. La collaboration avec la presse nous aide à préserver le souvenir des légendaires Saint-Bernard et à faire connaître les préoccupations de la Fondation Barry.

Au cours des douze mois écoulés, nous avons publié huit communiqués de presse et entretenu des contacts personnels avec plus de 400 journalistes – soit le double de l'année précédente.

PERSPECTIVES

En 2013, nous ferons également appel à des personnes privées, à des entreprises et à des fondations donatrices pour assurer le financement de notre travail.

Le bulletin d'information aux donateurs «BarryNews» va s'étoffer et comprendra désormais 6 pages. Cela nous permettra de travailler encore plus avec des photos et d'y intégrer des nouveautés supplémentaires.

Le nouveau site Web de la Fondation Barry (www.fondation-barry.ch), sensiblement plus clair, sera opérationnel dans le courant du premier semestre 2013. À partir de là, nous serons en mesure de procéder nous-mêmes aux actualisations et mises à jour indispensables.



ADMINISTRATION

Auteur: Gabriel Friggieri, responsable de l'administration

RÉTROSPECTIVES

1. Collaborateurs de la Fondation Barry

Au cours de l'année 2012, plusieurs changements sont intervenus au niveau du personnel, principalement au niveau des gardiennes et gardiens d'animaux mais aussi au niveau de notre service Marketing et Communication.

En 2011, nous optons pour l'engagement de deux nouvelles gardiennes d'animaux. A cet effet, Céline Pierdet et Cécile Gilton ont été engagées dans le courant de l'année 2011. Pour des raisons personnelles et indépendantes de notre volonté, elles ont décidé de nous quitter et de relever de nouveaux défis. Nous les remercions pour le travail accompli durant cette période et nous leur souhaitons entière satisfaction dans leurs nouvelles activités professionnelles.

Suite à ces départs, la Direction a décidé de maintenir ses postes et nous avons activement recherché des gardiennes et gardiens d'animaux diplômés. Nous nous sommes rendus compte, malgré l'attrait pour cette profession, que peu de valaisans d'origine sont formés dans ce domaine très particulier et qu'il est difficile pour des personnes formées et qui proviennent d'autres cantons de faire le pas et de relever un nouveau défi en Valais. Malgré tout, nous avons poursuivi activement ces recherches qui se sont révélées fructueuses.

En effet, au mois de novembre 2012, M. Sébastien Tinguely est venu compléter l'équipe déjà en place. Nous lui souhaitons la bienvenue parmi nous et beaucoup de plaisir dans ses nouvelles fonctions.

En 2012, notre apprentie a échoué aux examens finaux. Afin de compléter et parfaire ses connaissances dans les domaines autres que canins, elle a décidé de poursuivre sa formation dans un refuge. Nous lui souhaitons beaucoup de succès dans l'accomplissement de sa formation et la remercions pour son engagement et son dévouement.

Pour pallier à ce départ, Mlle Clémentine Coquoz a commencé son apprentissage comme gardienne d'animaux au mois d'août 2012. Nous lui souhaitons également la bienvenue et beaucoup de plaisir dans sa formation.

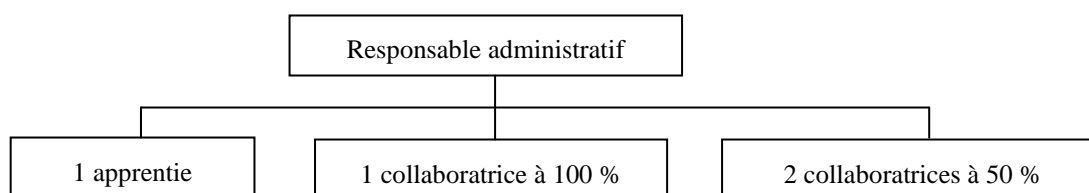
Il y a également eu des changements de personnel l'année dernière au sein du département Communication. Megi Conder nous a efficacement soutenus dans différentes tâches de Marketing et représentés avec beaucoup d'enthousiasme à de nombreuses manifestations. Elle a transmis le témoin

à Omar Ghafier, lequel travaille 20 – 30% à la fondation (suivant la quantité de travail) à côté de ses études. Toutefois, Megi Conder nous aide toujours ponctuellement dans le cadre de certaines manifestations.

En mars 2012, nous avons confié à une nouvelle collaboratrice, Andrea Bruderemann, le poste de responsable de projet Communication. Elle assume principalement la responsabilité de toutes les manifestations Barry et la remercions d'ores et déjà pour son efficacité et son engagement.

Le service de l'Administration a connu une année 2012 stable. La même équipe est toujours en place et cela nous a permis de progresser et d'améliorer certains processus administratifs.

L'Administration est organisée de la façon suivante :



Nous remercions tous les collaborateurs, tous les auxiliaires et tous les bénévoles de la Fondation Barry. Leur engagement, leur flexibilité, leur disponibilité et leur esprit d'innovation sont la clé du succès mais surtout les facteurs essentiels pour le bien-être de nos chiens et la satisfaction de nos clients et visiteurs.

2. Infrastructures

Une collecte de fonds auprès de nos grands donateurs a été lancée en 2010 (High Donor Campaign). Nous tenons à remercier nos fidèles donateurs pour la générosité dont ils ont fait preuve à l'égard de la Fondation Barry et grâce auxquels nous avons pu améliorer les structures au chenil du col en installant des protections contre le vent et en améliorant les parcs de jour de nos chiens en posant des matelas de protection en caoutchouc.

Le bâtiment de l'Élevage du Grand St. Bernard à Martigny n'a pas subi de grands travaux en 2012. En effet, nous avons décidé de reporter les projets initialement prévus en 2012 sur l'année 2013. Toutefois, nous avons mandaté un architecte en la personne de M. Stéphane Saudan pour nous présenter une vision globale concernant le site de Martigny.

Nous pourrons ainsi, au cours des prochaines années, entreprendre différents travaux par étape tout en ayant à l'esprit l'état final que nous désirons atteindre tout en maintenant une certaine cohésion globale.

Malgré le report de ces projets, nous avons effectué quelques travaux de maintenance dans le but de rendre plus accueillant l'entrée principale du chenil en changeant le portail et les barrières.

Enfin, la construction d'un bassin de récupération des eaux de pluie par la STEP a condamné l'utilisation du parking qui nous était mis à disposition. Par conséquent, nous avons fait construire une vingtaine de places de parc le long du canal qui longe notre établissement.

PROJET ET PERSPECTIVES

Outre le maintien des structures et du niveau actuels, un projet initialement prévu en 2012 a été reporté et sera envisagé pour l'année 2013. Après différents travaux déjà entrepris, la suivante mais néanmoins importante étape réside dans la toiture du chenil. Une bonne isolation permet à la fois de réduire la consommation d'énergie de chauffage et/ou de climatisation. Elle est également bénéfique pour l'environnement car, en réduisant les consommations, elle permet de préserver les ressources énergétiques et de limiter les émissions de gaz à effet de serre. L'isolation de la toiture est la plus rentable et une des premières étapes à réaliser car le potentiel d'économies d'énergie est important.

Le deuxième projet que nous désirons mettre en place en 2013 est le réaménagement du parc extérieur pour nos chiots. En effet, nous désirons en faire un lieu agréable en y mélangeant différents matériaux pour stimuler la curiosité et l'esprit de découverte de nos chiots. Nous voulons en faire un parc plaisant, en harmonie avec la nature, et répondant à nos attentes quant à l'éducation des chiots.

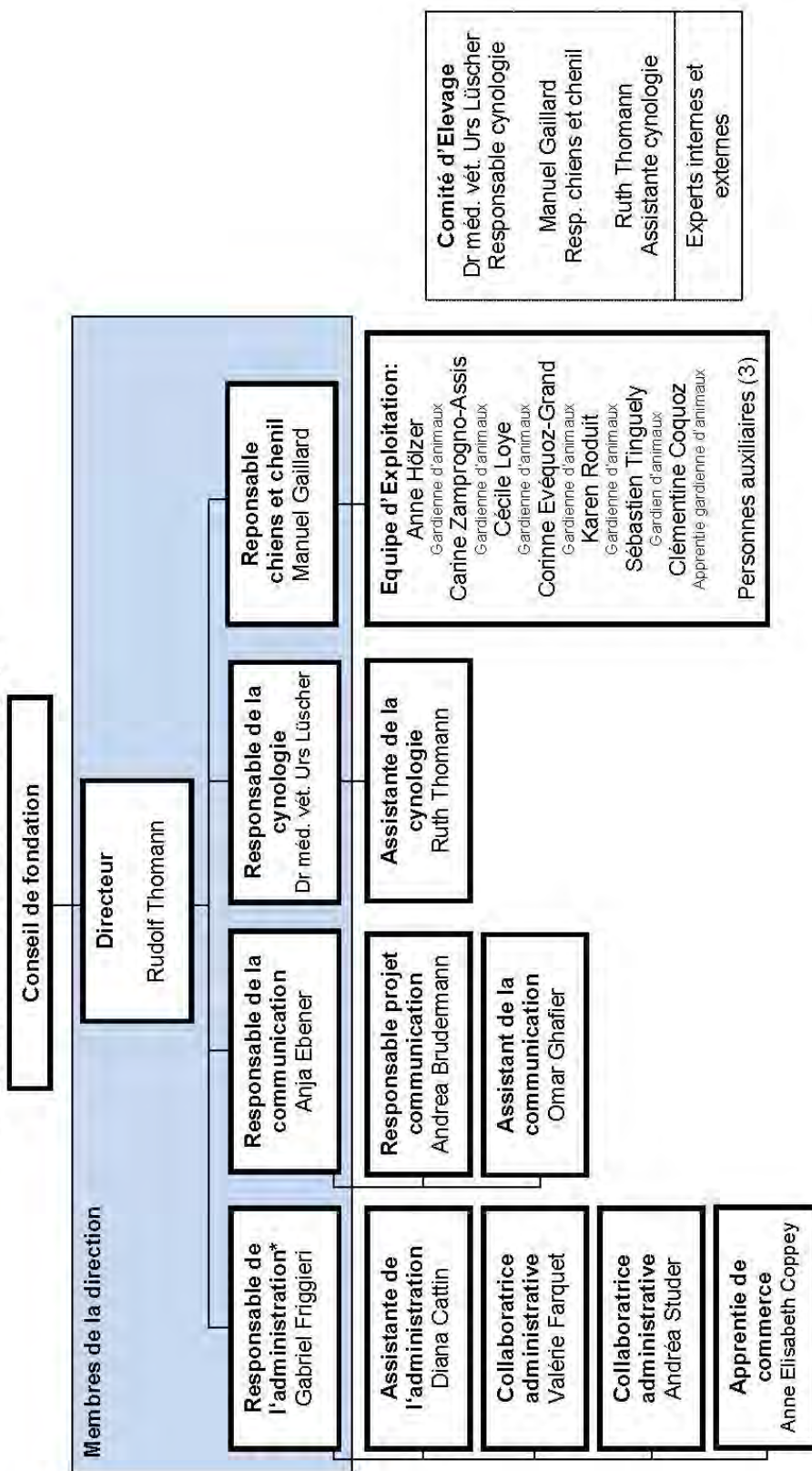
Le dernier projet est lié à la certification « Valais Excellence ». Différents travaux préparatoires ont été entrepris en 2011 et en 2012 et quelques retards imprévus nous ont contraints à repousser la date de certification en milieu d'année 2013. Malgré ce retard, nous avons pu améliorer un bon nombre de processus et atteindre certains objectifs liés à la certification. Une analyse critique de certaines de nos activités nous a permis d'accroître notre efficacité au profit de nos fournisseurs, de nos clients et de nos chiens.

Le service Administratif est impliqué ou concerné pratiquement dans tous les domaines, projets ou activités de la Fondation. Nous sommes le lien entre les différents autres services et la « Hotline » pour nos clients. Par conséquent, notre souci principal est toujours le même, à savoir assurer un service de qualité apprécié et appréciable autant à l'interne qu'à l'externe.

ORGANIGRAMME DIRECTION ET ÉQUIPE



Organigramme Direction et Equipe



*resp. sécurité de travail/environnement



PRÉSENCE DES CHIENS DE L'HOSPICE

COL DU GRAND-ST-BERNARD

Heures d'ouverture: début juin à début octobre, tous les jours de 10h à 18h

MUSÉE ET CHIENS DU SAINT-BERNARD, MARTIGNY

Heures d'ouverture: tous les jours de 10h à 18h

CHENIL DE MARTIGNY

Heures d'ouverture: octobre à fin mai, les mercredi, samedi et dimanche, 14h à 16h30



COMPTE DE L'ÉXERCICE 2012 (1.1. – 31.12.2012)

LEGENDE

TABLEAU	I	:	Bilans comparés au 31.12.2012 et au 31.12.2011
TABLEAU	II	:	Comptes de Profits et Pertes comparés des exercices 2012 et 2011
TABLEAU	III	:	Statistiques comparées des frais généraux d'exploitation des exercices 2012 et 2011
TABLEAU	IV	:	Statistiques comparées des frais généraux d'administration des exercices 2012 et 2011
TABLEAU	V	:	Tableau des amortissements des immobilisations de l'exercice 2012
TABLEAU	VI	:	Annexe aux comptes annuels

** ** * **

Martigny, le 31.12.2012

TABLEAU I

FONDATION BARRY DU GRAND-ST-BERNARD - MARTIGNY

Tableau I

BILANS COMPARÉS AUX 31 DECEMBRE 2011 ET 31 DECEMBRE 2012

(en CHF)

ACTIF	31.12.2012	31.12.2011	PASSIF	31.12.2012	31.12.2011
CIRCULANT			DETTES A COURT TERME		
Caisses	8'045	9'103	Fournisseurs-créanciers	138'267	211'582
BCV C 0875.04.91	59'948	238'371	Dettes sociales	55'529	(3'593)
BCV 100.028.17.01 EUR	746	2'248	Charges à payer	103'335	117'091
UBS 726232.01K	0	837		<u>297'131</u>	<u>325'080</u>
UBS 651218.01T	0	163			
UBS 651218.M1F	1'763'841	1'764'218	DETTES A LONG TERME		
CCP 17-153692-2	374'636	341'104	Prêt de Mme Cerletti-Samasin	<u>415'000</u>	<u>415'000</u>
CCP 17-743361-5	2'308'593	1'310'841			
CCP 10-172100-8	32'984	23'203			
CCP 92-643031-6	1'007'040	1'003'655	PROVISIONS		
Débiteurs	12'133	17'472	Provisions pour pertes s/débiteurs	2'912	2'912
Stock de marchandises	24'006	26'620	Provisions pour frais postaux	85'000	85'000
Actifs transitoires	6'641	0	Fonds HDC 1	112'322	43'727
Impôt anticipé à récupérer	8'780	5'030	Fonds HDC 2	8'554	51'533
			Provision rénovation chenil	150'000	50'000
			Provision pour litige (MMM)	70'000	0
	<u>5'607'392</u>	<u>4'742'867</u>		<u>428'788</u>	<u>233'172</u>
IMMOBILISATIONS CORPORELLES			CAPITAUX PROPRES		
Immeuble chenil	347'077	385'641	Capital de fondation	4'237'029	3'254'530
Mobilier installation	9'492	12'656	Bénéfice de l'exercice	635'290	982'499
Chiens	1	1		<u>4'872'320</u>	<u>4'237'029</u>
Véhicules	44'157	58'876			
Informatique	120	240			
Marques protégées	5'000	10'000			
	<u>405'847</u>	<u>467'414</u>			
TOTAL DE L'ACTIF	<u>6'013'239</u>	<u>5'210'281</u>	TOTAL DU PASSIF	<u>6'013'239</u>	<u>5'210'281</u>

FONDATION BARRY DU GRAND-ST-BERNARD - MARTIGNY

Tableau II

COMPTES DE PROFITS ET PERTES COMPARES
DES EXERCICES 2012 ET 2011

(en CHF)

DESIGNATION	COMPTES 2012	COMPTES 2011
PRODUITS		
Produits Fundraising	3'525'858	3'519'760
La Loterie Romande	0	10'000
Maison Hospitalière	30'000	60'000
Fondation De Watteville	129'120	129'120
Dons, parrainages	289'656	497'986
Ventes et pensions de chiens	24'000	65'219
Produits divers	217'318	206'936
Intérêts créanciers	10'749	14'410
Total des produits	4'226'702	4'503'432
CHARGES		
Charges Fundraising projet	1'167'251	1'027'947
Frais généraux d'exploitation	470'256	375'707
Frais généraux d'administration	1'786'035	1'932'506
Frais financiers	3'329	4'320
Charges TVA	17'193	13'598
Pertes s/débiteurs	621	0
Provisions pour Pertes s/débiteurs	0	0
Amortissements	146'727	166'854
Réserve projets		
Total des charges	3'591'412	3'520'932
<u>EXCEDENT DE PRODUITS</u>	635'290	982'499

TABLEAU III

FONDATION BARRY DU GRAND-ST-BERNARD - MARTIGNY

Tableau III

STATISTIQUES COMPAREES DES FRAIS GENERAUX D'EXPLOITATION
DES EXERCICES 2012 ET 2011

(en CHF)

DESIGNATION	COMPTES 2012	COMPTES 2011
Nourriture pour chiens	35'107	46'744
Divers chenil	14'216	6'009
Matériel à la vente et frais de shop internet et Transfair	129'416	109'933
Divers chiens	17'019	23'415
Charges manifestations	44'762	20'059
Locations	19'186	19'066
Entretien et réparation chenil	103'871	61'125
Petites fournitures	1'007	652
Frais de vétérinaires	61'040	67'055
Frais de véhicules	17'380	17'877
Leasing véhicule	6'797	6'797
Assurances commerciales	8'579	12'690
Electricité, chauffage	11'874	11'258
<u>TOTAL</u>	470'256	375'707

TABLEAU IV

FONDATION BARRY DU GRAND-ST-BERNARD - MARTIGNY

Tableau IV

STATISTIQUES COMPAREES DES FRAIS GENERAUX D'ADMINISTRATION
DES EXERCICES 2012 ET 2011

(en CHF)

DESIGNATION	COMPTES 2012	COMPTES 2011
Salaires et charge sociales	1'479'077	1'429'503
Frais, cours et habits du personnel	30'842	19'821
Travaux de tiers	76	6'796
Frais d'administration	38'494	40'685
Honoraires juridiques et fiduciaires	2'000	4'291
Frais de téléphones	13'975	15'743
Frais de ports	43'431	123'615
Frais informatiques et internet	10'423	13'861
Frais de consultants	75'120	119'015
Cotisations, abonnements	9'493	8'354
Publicité	25'518	51'185
Frais du col	9'979	14'505
Frais de voyages	44'108	48'555
Frais juridique	1'784	0
Frais de représentation	1'716	9'606
<u>TOTAL</u>	<u>1'786'035</u>	<u>1'932'506</u>

TABLEAU V

Tableau V

FONDATION BARRY DU GRAND-ST-BERNARD - MARTIGNY

TABLEAU DES AMORTISSEMENTS DES IMMOBILISATIONS DE L'EXERCICE 2012

(en CHF)

DESIGNATION	Valeur au bilan au 1.1.2012	Achats	Total	Taux	Amortissements		Valeur au bilan au 31.12.2012
					Immédiats	Ordinaires	
Immeuble chenil	385'641.00	55'859.80	441'500.80	0.10	37'370.20	38'564.00	365'566.60
Mobilier installation	12'656.10	0.00	12'656.10	0.25	0.00	3'164.00	9'492.10
Système de surveillance	0.00	1'512.00	1'512.00	0.40	1'512.00	0.00	0.00
Chiens	1.00	0.00	1.00	0.00	0.00	0.00	1.00
Véhicules	58'876.00	0.00	58'876.00	0.25	0.00	14'719.00	44'157.00
Informatique	240.00	46'278.00	46'518.00	0.50	46'278.00	120.00	120.00
Marques Protégées	10'000.00	0.00	10'000.00	0.50	0.00	5'000.00	5'000.00
	467'414.10	103'649.80	571'063.90		85'160.20	61'567.00	424'336.70

TABLEAU VI

FONDATION BARRY DU GRAND-ST-BERNARD - MARTIGNY

Tableau VI

ANNEXE AUX COMPTES ANNUELS

(en CHF)

DESIGNATION	31.12.2012	31.12.2011
1) Engagements de leasing		
Véhicule	8'496	15'293
2) Valeurs d'assurance-incendie des immobilisations corporelles		
Marchandises	50'000	50'000
Bâtiment du chenil	606'888	473'000
3) Evaluation du risque		
<p>La Fondation Barry assure que la question des risques fait partie intégrante de ses activités. Une analyse des risques auxquels doit faire face la société a été réalisée et finalisée par la Direction. Plusieurs mesures ont déjà été prises. D'autres mesures complémentaires seront réalisées en 2013 dans le cadre de la certification.</p>		
4) Autres indications	Néant	Néant



RAPPORT DE L'ORGANE DE RÉVISION

JOHNNY BAUMANN

Rue de la Fusion 200

1920 MARTIGNY

Martigny, le 31 janvier 2013

Au Président et aux membres du Conseil
de la Fondation Barry du Grand-St-Bernard
1920 MARTIGNY

***RAPPORT DE L'ORGANE DE REVISION SUR LE
CONTRÔLE RESTREINT A L'ASSEMBLEE GENERALE
ORDINAIRE DES ORGANES DE VOTRE FONDATION
POUR L'EXERCICE DU 01.01.2012 AU 30.12.2012***

Monsieur le Président, Messieurs les membres du Conseil,

En ma qualité d'Organe de révision, j'ai vérifié, conformément aux dispositions légales, la comptabilité et les comptes annuels (bilan, compte d'exploitation et annexe) de votre fondation, pour l'exercice allant du 01 janvier au 31 décembre 2012.

La responsabilité de l'établissement des comptes annuels incombe au Conseil de fondation alors que ma mission consiste à contrôler ces comptes.

J'atteste que je remplis les exigences légales de qualification et d'indépendance.

Ma révision a été effectuée selon la norme suisse relative au contrôle restreint. Cette norme requiert de planifier et de réaliser la vérification de manière telle que des anomalies significatives dans les comptes annuels puissent être constatées avec une assurance raisonnable. Un contrôle restreint englobe principalement des auditions, des opérations de contrôle analytiques ainsi que des vérifications détaillées appropriées des documents disponibles dans l'entreprise contrôlée. En revanche, des vérifications des flux d'exploitation et du système de contrôle interne ainsi que des auditions et d'autres opérations de contrôle destinées à détecter des fraudes ne font pas partie de ce contrôle.

Lors de mon contrôle, je n'ai pas rencontré d'élément me permettant de conclure que les comptes annuels ainsi que la proposition concernant l'emploi du bénéfice ne sont pas conforme à la loi et aux statuts. J'estime que les analyses et sondages effectués constituent une base suffisante pour former mon opinion.

Selon mon appréciation, la comptabilité et les comptes annuels sont réguliers et sincères et donnent une image fidèle du résultat des opérations de l'exercice écoulé ainsi que de la situation financière et du patrimoine de la société à la fin de cet exercice.

D'autre part, conformément à la déclaration d'intégralité signée par votre administration, le bilan au 31.12.2012 contient tous les engagements de votre société, y compris ceux contractés en vertu de cautionnement etc.

Par conséquent, je recommande d'approuver les comptes annuels qui vous sont soumis ainsi que l'utilisation du bénéfice de l'exercice telle que proposée.

Johnny Baumann